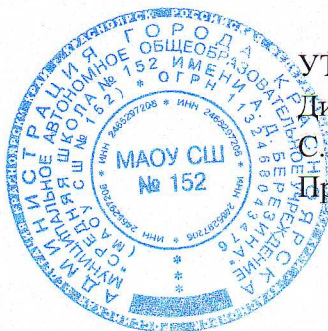


Муниципальное автономное общеобразовательное учреждение
«Средняя школа № 152 имени А.Д.Березина»
660131, г. Красноярск, ул. Ястынская 9 д, т.276-36-80, e-mail: school152@list.ru



УТВЕРЖДАЮ

Директор MAOY CШ №152

С.А.Гуторина

Приказ № 678/ш от 21.11.2019 г.

МОДЕЛЬ ИНКЛЮЗИВНОГО ОБРАЗОВАНИЯ

г.Красноярск, 2019

Муниципальное автономное общеобразовательное учреждение
«Средняя школа № 152 имени А.Д.Березина»
660131, г. Красноярск, ул. Ястынская 9 д, т.276-36-80, e-mail: school152@list.ru

УТВЕРЖДАЮ

Директор МАОУ СШ №152

С.А.Гуторина _____

Приказ № _____ от 21.11.2019 г.

МОДЕЛЬ ИНКЛЮЗИВНОГО ОБРАЗОВАНИЯ

г.Красноярск, 2019

ПОЯСНИТЕЛЬНАЯ ЗАПИСКА

Актуальность построения модели инклюзивного образования в образовательной организации обусловлена необходимостью применения системного комплексного подхода в вопросах реализации качественного образования, доступного всем детям вне зависимости от стартовых возможностей.

Модель инклюзивного образования в общеобразовательной школе (далее Модель) – это система принципов, норм, функциональных структур, последовательных этапов деятельности, организационных условий и механизмов, обеспечивающих формирование новой философии образования, а именно, принятие индивидуальности каждого ребенка и обеспечение образовательной среды, способствующей максимальной личной реализации всех обучающихся.

При построении модели инклюзивного образования применены следующие базовые определения¹:

Инклюзивное образование – обеспечение равного доступа к образованию для всех обучающихся с учетом разнообразия особых образовательных потребностей и индивидуальных возможностей

Обучающийся с ограниченными возможностями здоровья (обучающийся с ОВЗ) - физическое лицо, имеющее недостатки в физическом и (или) психологическом развитии, подтвержденные психолого-медико-педагогической комиссией и препятствующие получению образования без создания специальных условий. Тождественные понятия: **обучающийся с особенностями развития, обучающийся с особыми потребностями.**

Индивидуальный учебный план - учебный план, обеспечивающий освоение образовательной программы на основе индивидуализации ее содержания с учетом особенностей и образовательных потребностей конкретного обучающегося;

Адаптированная образовательная программа - образовательная программа, адаптированная для обучения лиц с ограниченными возможностями здоровья с учетом особенностей их психофизического развития, индивидуальных возможностей и при необходимости обеспечивающая коррекцию нарушений развития и социальную адаптацию указанных лиц.

Качество образования - комплексная характеристика образовательной деятельности и подготовки обучающегося, выражающая степень их соответствия федеральным государственным образовательным стандартам, образовательным стандартам, федеральным государственным требованиям и (или) потребностям физического или юридического лица, в интересах которого осуществляется образовательная деятельность, в том числе степень достижения планируемых результатов образовательной программы

Перечень нормативно-правовых актов, регламентирующих порядок построения и последующую реализацию модели инклюзивного образования МАОУ СШ № 152:

ФЕДЕРАЛЬНЫЕ ДОКУМЕНТЫ

- Конституция РФ;

¹ - ст.2 Федерального закона РФ от 29.12.2012 №273-ФЗ «Об образовании в Российской Федерации» (ред. от 26.07.2019)

- ФЗ от 29.12.2012 г. №273 «Об образовании в Российской Федерации» (ред. от 26.07.2019);
- ФЗ от 24.11.1995 №181 «О социальной защите инвалидов в Российской Федерации»;
- Приказ Минобрнауки России от 19.12.2014 № 1598 "Об утверждении федерального государственного образовательного стандарта начального общего образования обучающихся с ограниченными возможностями здоровья";
- Приказ Минобрнауки России от 19.12.2014 № 1599 "Об утверждении федерального государственного образовательного стандарта образования обучающихся с умственной отсталостью (интеллектуальными нарушениями)";
- "Санитарно-эпидемиологические требования к условиям и организации обучения и воспитания в организациях, осуществляющих образовательную деятельность по адаптированным основным общеобразовательным программам для обучающихся с ограниченными возможностями здоровья". Постановление от 10 июля 2015 г. № 26.

ПРИКАЗЫ МИНИСТЕРСТВА ПРОСВЕЩЕНИЯ РОССИЙСКОЙ ФЕДЕРАЦИИ

- Приказ Минобрнауки от 30.08.2013 №1014 «Об утверждении Порядка организации и осуществления образовательной деятельности по основным общеобразовательным программам - образовательным программам дошкольного образования»;
- Приказ Минобрнауки от 30.08.2013 №1015 «Об утверждении Порядка организации и осуществления образовательной деятельности по основным общеобразовательным программам - образовательным программам начального общего основного общего и среднего общего образования»;
- Письмо Минобрнауки от 7.06.2013г. №ИР - 535/17 «О коррекционном и инклюзивном образовании детей»;
- Приказ Минобрнауки от 20.09.2013 №1082 «Об утверждении положения о психолого-медико-педагогической комиссии»;
- Распоряжение Министерства Просвещения «Об утверждении примерного Положения о психолого-педагогическом консилиуме образовательной организации» от 09.09.2019 №Р-93.

РЕГИОНАЛЬНЫЕ ДОКУМЕНТЫ

- Концепция развития инклюзивного образования Красноярского края на 2017-2025 г.г. (Указ Губернатора Красноярского края от 13.10.2017 г. № 258-уг);
- Методические рекомендации по построению моделей инклюзивного образования (письмо Министерство образования Красноярского края от 11.03.2019 № 75- 2574)

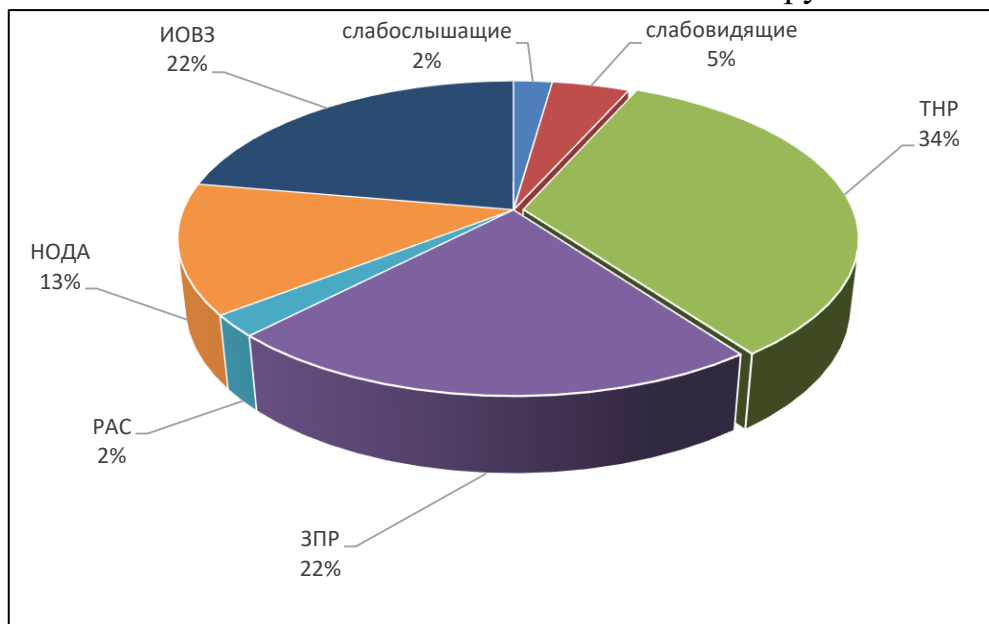
Описание модели включает компоненты:

- целевой,
- структурно-функциональный,
- содержательно-технологический,
- управленческий,
- рефлексивно-оценочный.

СОСТОЯНИЕ ИНКЛЮЗИВНОГО ПРОЦЕССА В МАОУ СШ № 152

По состоянию на 01.09.2019 г. В МАОУ СШ № 152 обучается 45 человек, имеющие ограниченные возможности здоровья (1,1% от общей численности), из них в начальной школе 33 человека (3,1% от численности обучающихся начальных классов).

Категории обучающихся с особыми потребностями здоровья
в МАОУ СШ № 152 по нозологическим группам



Все классы МАОУ СШ № 152 являются инклюзивными. Классы укомплектованы в соответствии с нормами СанПиН 2.4.2.3286-15 от 10 июля 2015 г. № 26.

Нормативно-правовые условия (локальные нормативно-правовые акты):

Для реализации инклюзивного процесса в МАОУ СШ № 152 разработаны следующие нормативно-правовые акты (размещено на сайте):

- Положение об организации инклюзивного образования;
- Положение о разработке и реализации адаптированных программ;
- Положение о ППк.

Кадровые условия.

Штат МАОУ СШ №152 укомплектован необходимыми специалистами:

- учитель-дефектолог;
- учитель-логопед;
- педагоги-психологи;
- тьюторы;
- инструктор по адаптивной физической культуре;
- социальные педагоги.

Все специалисты имеют подготовку в области специального (дефектологического) образования, регулярно повышают уровень педагогического мастерства. Учителя начальных классов, учителя-предметники, педагоги дополнительного образования, работающие в инклюзивных классах, прошли курсы повышения квалификации

«Специальные знания, способствующие эффективной реализации ФГОС для обучающихся с ОВЗ», 108 ч.

Материально-техническое оснащение.

Во время проведения уроков и занятий с детьми с ОВЗ и детьми-инвалидами, применяются мультимедийные средства, оргтехника и иные средства для повышения уровня восприятия учебной информации обучающимися с различными нарушениями.

Для разъяснения отдельных вопросов изучаемой дисциплины преподавателями дополнительно проводятся групповые и индивидуальные консультации, для информирования родителей имеется сайт школы, версия для слабовидящих, электронный дневник.

Форма проведения текущей и итоговой аттестации для инвалидов может быть установлена с учетом индивидуальных психофизических особенностей (устно, письменно на бумаге, в форме тестирования и т.п.). При необходимости проводится подбор и разработка учебных материалов в печатных и электронных формах, адаптированных к ограничениям их здоровья.

Учебные кабинеты оборудованы специальными техническими средствами обучения коллективного и индивидуального пользования, в том числе для детей-инвалидов и детей с ОВЗ. Это:

- мультимедийные комплексы (проектор и экран),
- интерактивные доски,
- ноутбуки ученические с подставкой под ТСО,
- телевизоры,
- видео DVD,
- МФУ.

Дополнительно приобретены специальные учебники для детей с ОВЗ.

Свободное программное обеспечение, установленное на компьютерах и ноутбуках:

Для слабослышащих:

1. Сурдофон – программа предназначена для повседневного общения глухих и слышащих людей, позволяет распознать речь собеседника и перевести ее на русский жестовый язык.
2. Audio Amplifier Free - и инструмент для регулировки уровня звучания аудио и видео файлов.

Кабинет психолога (3 ед.)

Оказание психологической помощи и поддержки всем участникам образовательного процесса. С обучающимися старших классов в кабинете психолога проводится работа по профессиональной ориентации. Проводятся мероприятия по коррекции отклоняющегося поведения; диагностика, профилактика и коррекция отклонений в психическом развитии. Кабинет оборудован компьютером, дидактическими и развивающими играми.

Кабинет учителя-логопеда, учителя-дефектолога (2 ед.)

В кабинетах проводятся групповые и индивидуальные занятия с обучающимися 1-7 классов.

Назначение:

1. Проведение диагностического обследования речевого и когнитивного развития обучающихся, оказания помощи в освоении общеобразовательных

программ, имеющих различные нарушения устной и письменной речи (первичного характера).

2. Проведения групповых, подгрупповых и индивидуальных занятий учителя-логопеда, учителя-дефектолога с детьми.

На пришкольной территории установлены 5 тренажёров для маломобильных групп населения.

Информация о средствах обучения и воспитания инвалидов и лиц с ограниченными возможностями здоровья

Предметное оборудование:

- Наглядное плоскостное (плакаты, карты настенные, иллюстрации настенные, магнитные доски);
- Демонстрационное (гербарии, муляжи, макеты, стенды, модели в разрезе, модели демонстрационные);
- Дидактический материал
- Дидактические игры
- Диагностические пособия

Все дети с ОВЗ обеспечены учебниками, рабочими тетрадями, дидактическими материалами, компьютерным инструментам обучения, отвечающим особым образовательным потребностям обучающихся.

Организация питания

Питание обучающихся с ОВЗ и инвалидов осуществляется в обеденном зале, оборудованном с учетом особенностей доступности среды. Дети - инвалиды и лица с ограниченными возможностями здоровья получают бесплатное питание при подтверждении получателем льготы.

Кабинеты ЛФК со специальным оборудованием

Предусматривает специального комплекса упражнений со специалистом. Для максимальной эффективности в спортзале имеются: маты, мягкие модули, велотренажеры, коврики, степ-платформы, тренажеры и др.

Прочие материально-технические условия

В школе оборудованы предметные кабинеты (с возможностью проведения практических занятий), в том числе приспособленные для использования инвалидами и лицами с ограниченными возможностями здоровья:

- цифровые лингафонные кабинеты,
- кабинеты физики,
- кабинеты химии,
- кабинеты информатики,
- кабинеты математики,
- кабинеты биологии,
- кабинеты технологии,
- кабинет музыки,
- кабинет изобразительного искусства.

В учреждении созданы условия не только получения школьниками основ теоретических знаний по предметам учебного плана, но и для получения ими практических навыков во время проведения практических занятий на имеющихся объектах. Для проведения практических занятий функционируют кабинеты, залы, мастерские, лаборатории, пришкольные площадки, в которых

ведущая роль отводится практическим работам, экспериментам, тренировочным занятиям.

Школьная библиотека насчитывает более 17 000 учебников и 2 530 экземпляров художественной литературы, имеется читальный зал и оборудованные компьютерами рабочие места с выходом в сеть Интернет и доступом к электронным образовательным ресурсам, в том числе приспособленные для использования инвалидами и лицами с ограниченными возможностями здоровья.

Объекты спорта представлены большим, малым, тренажерным спортивными залами; специализированным залом борьбы; залом для проведения занятий спортивно-бальными танцами. На территории школы имеется стадион, футбольное поле, баскетбольная и волейбольные площадки, функционирует «Открытая территория семейного досуга и отдыха «Ястынка»».

Средства обучения и воспитания наряду с живым словом педагога являются важным компонентом образовательной деятельности и элементом учебно-материальной базы образовательного учреждения. В учреждении имеются средства обучения и воспитания, в том числе и специальные технических средства обучения коллективного и индивидуального пользования для инвалидов и лиц с ограниченными возможностями здоровья, используемые в качестве носителей учебной информации и инструмента деятельности педагога и обучающихся для достижения поставленных целей обучения, воспитания и развития.

- Печатные (учебники и учебные пособия, книги для чтения, хрестоматии, рабочие тетради, атласы, раздаточный материал).

- Электронные образовательные ресурсы.

- Аудиовизуальные (слайды, слайд-фильмы, видеофильмы образовательные, учебные кинофильмы, учебные фильмы на цифровых носителях (Video-CD, DVD, BluRay, HDDVD).

- Наглядные плоскостные (плакаты, карты настенные, иллюстрации настенные, магнитные доски).

- Демонстрационные (гербарии, муляжи, макеты, стенды, модели в разрезе, модели демонстрационные).

- Учебные приборы (компас, барометр, колбы).

- Тренажеры и спортивное оборудование (автотренажеры, гимнастическое оборудование, спортивные снаряды, мячи).

Для обеспечения доступа в здание школы инвалидов и лиц с ограниченными возможностями здоровья, лестницы у входов в здание и на первом этаже оборудованы пандусами. У центральных входов в школу для вызова дежурного устроены кнопки-звонки, расположенные на доступном уровне для инвалидов и лиц с ограниченными возможностями здоровья. На входных группах размещены визуальные знаки желтого цвета для слабовидящих лиц с ограниченными возможностями здоровья.

Дополнительное образование

В МАОУ СШ № 152 имеется структурное подразделение «Центр дополнительное образование детей «Школа полного дня»» и ОЭБШЦ «Фламинго», включающие кружки и секции по следующим направлениям:

1. техническое;
2. культурологическое;

3. социально-педагогическое;
4. военно-патриотическое;
5. художественное;
6. туристико-краеведческое;
7. естественнонаучное;
8. физкультурно-спортивное.

Все дети, в том числе, имеющие ограниченные возможности здоровья, могут посещать эти объединения, если это не противоречит их медицинским показаниям.

Дополнительные условия

При необходимости для обучающихся с ОВЗ и инвалидов предусматривается участие в образовательно-коррекционной работе тьютор, а также учебно-вспомогательный персонал.

Программно-методические условия.

Основная образовательная программа начального общего образования разработана с учетом Федеральных государственных образовательных стандартов нового поколения, призванных обеспечивать развитие системы образования в условиях изменяющихся запросов личности и семьи, ожиданий общества и требований государства в сфере образования. В школе реализуются учебно-методические комплексы «Школа 2100», «Перспективная начальная школа», «Инновационная начальная школа», «Школа России».

Основная образовательная программа основного общего образования разработана в соответствии с требованиями федерального государственного образовательного стандарта основного общего образования к структуре основной образовательной программы (ООП), Уставом и Программой развития образовательной организации «11 шагов к успеху» и определяет содержание, организацию образовательного процесса на ступени основного общего образования, направлена на информатизацию и индивидуализацию обучения подростков, формирование общей культуры, духовно-нравственное, социальное, личностное и интеллектуальное развитие обучающихся, саморазвитие и самосовершенствование, обеспечивающее социальную успешность, развитие творческих способностей, сохранение и укрепление здоровья обучающихся.

Программно-методическое обеспечение инклюзивного образовательного процесса отражается в трех документах – программе коррекционной работы, являющейся составной частью основной образовательной программы, разрабатываемой образовательной организацией на основе рекомендуемого перечня общеобразовательных программ, адаптированной основной общеобразовательной программе, адаптированной образовательной программе, разрабатываемой с учетом индивидуальных особенностей ребенка.

В соответствии с п. 19.8. ФГОС начального образования Программа коррекционной работы в образовательном учреждении должна быть направлена на обеспечение коррекции недостатков в физическом и (или) психическом развитии детей с ограниченными возможностями здоровья и оказание помощи детям этой категории в освоении основной образовательной программы начального общего образования и должна обеспечить:

- выявление особых образовательных потребностей детей с ограниченными возможностями здоровья, обусловленных недостатками в их физическом и (или) психическом развитии;

- осуществление индивидуально ориентированной психолого-медико-педагогической помощи детям с ограниченными возможностями здоровья с учетом особенностей психофизического развития и индивидуальных возможностей детей (в соответствии с рекомендациями психолого-медико-педагогической комиссии);

- возможность освоения детьми с ограниченными возможностями здоровья основной образовательной программы начального общего образования и их интеграции в образовательном учреждении.

Коррекционная программа предусматривает создание специальных условий обучения и воспитания, позволяющих учитывать особые образовательные потребности детей с ограниченными возможностями здоровья посредством индивидуализации образовательного процесса.

Адаптированная основная образовательная программа - образовательная программа, адаптированная для обучения лиц с ограниченными возможностями здоровья с учетом особенностей их психофизического развития, индивидуальных возможностей и при необходимости обеспечивающая коррекцию нарушений развития и социальную адаптацию указанных лиц. .

Адаптированная образовательная программа – это образовательная программа, адаптированная для обучения ребенка с ОВЗ (в том числе с инвалидностью), разрабатывается на базе основной общеобразовательной программы, с учетом адаптированной основной образовательной программы и в соответствии с психофизическими особенностями и особыми образовательными потребностями категории лиц с ОВЗ.

Адаптированная основная общеобразовательная программа начального общего образования обучающихся с ОВЗ разработана на основе ФГОС ОВЗ с учетом особенностей их психофизического развития, индивидуальных возможностей и обеспечивают коррекцию нарушений развития и их социальную адаптацию.

Сроки освоения АООП НОО установлены от четырех до шести лет для разных групп обучающихся с ОВЗ дифференцированно с учетом их особых образовательных потребностей, указанных в приложениях к Стандарту. АООП НОО для обучающихся с ОВЗ, имеющих инвалидность, дополняется индивидуальной программой реабилитации инвалида в части создания специальных условий получения образования.

1. Для слабовидящих обучающихся
2. Для обучающихся с задержкой психического развития
3. Для обучающихся с тяжелыми нарушениями речи
4. Для слабослышащих и позднооглохших обучающихся
5. Для обучающихся с иными особенностями здоровья
6. Для обучающихся с нарушениями опорно-двигательного аппарата
7. Для обучающихся с расстройствами аутистического спектра

МОДЕЛЬ ИНКЛЮЗИВНОГО ОБРАЗОВАНИЯ МАОУ СШ № 152 ИМЕНИ А.Д. БЕРЕЗИНА

Целевой компонент



Приоритет Личности над системой

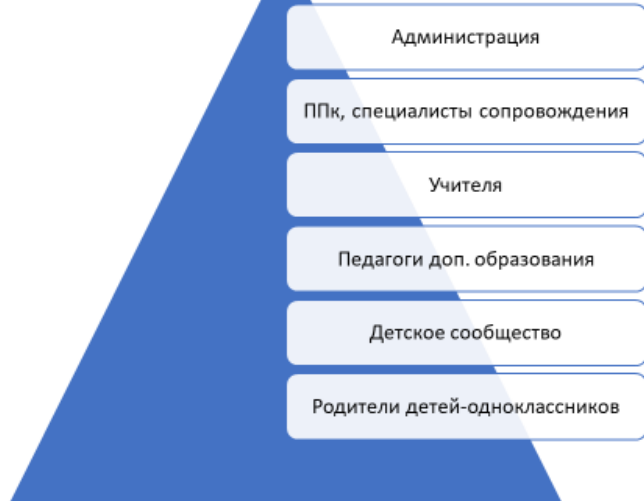
Цель – обеспечить реализацию права любого ребёнка на образование

Задача 1. Создать условия для инклюзивной практики

Задача 2. Развивать и культивировать инклюзивную культуру

Задача 3. Следовать инклюзивной политике: уважать и ценить каждого человека.

Структурно-функциональный компонент



- Управление процессом

Специалисты корр. блока поддерживают весь образовательный процесс

Содержательно-технологический компонент



ЦЕЛЕВОЙ КОМПОНЕНТ

Цель построения модели инклюзивного образования – создание в школе условий обучения, воспитания и развития свободной, критически мыслящей личности вне зависимости от состояния физического и психологического здоровья, которая в будущем способной к органичной интеграции в современное общество.

Центральное место в модели инклюзивного образования МАОУ СШ №152 занимает ребёнок во всем многообразии проявления своей индивидуальности. Отправной точкой для начала процесса интеграции обучающегося в систему школьного обучения служит определение и дальнейшая защита интересов ребенка. Новая парадигма инклюзивного образования предполагает переход от «формальной» инклюзии, в которой обучающийся должен подстраиваться под условия школы, к истинной инклюзии, подразумевающей гибкость школьной системы и стремление коллектива школы не только принимать, учитывать особенности детей, но и стремиться раскрыть их потенциал, используя современные технологии обучения. Для обеспечения главного принципа инклюзивного образования «**Ребёнок в центре**» необходимо постепенно решить ряд задач.

Задачи построения модели инклюзивного образования:

1. разработать нормативно-правовую, программно-методическую базу в рамках полномочий образовательной организации для реализации инклюзивного образования;

2. определить перечень оптимальных условий обучения и воспитания, создаваемых в общеобразовательной организации для развития каждого ребенка;

3. внедрить систему мониторинга оценки учебных достижений и личностного роста обучающегося с особыми образовательными потребностями;

4. формировать положительное отношение к обучающимся с особыми потребностями здоровья со стороны педагогического коллектива, детского сообщества, родителей; способствовать развитию инклюзивной культуры, - атмосферы принятия и доброжелательного отношения, - в образовательной организации;

5. организовать эффективное психолого-педагогическое сопровождение обучающихся с особенностями развития, а именно диагностико-консультативное, коррекционно-развивающее, социально-трудовое направления деятельности, в том числе в рамках сетевого взаимодействия с социальными партнерами;

6. повышать уровень профессиональной компетентности педагогических кадров;

7. накапливать и транслировать опыт наиболее удачных примеров инклюзивной практики.

8. активно взаимодействовать с семьей обучающегося с ограниченными возможностями здоровья, совместно решать вопросы, касающиеся индивидуального образовательного маршрута ребенка, консультировать в части вопросов, касающихся проблем семейного воспитания.

Успешное решение вышеуказанных задач обеспечит изменение педагогического сознания в сторону признания естественности инклюзивного образования, будет способствовать гуманизации современного общества.

Инклюзивная образовательная среда - вид образовательной среды, как совокупности педагогических и организационно-управленческих условий, направленных на:

- включение детей с ОВЗ в образовательное пространство; обеспечение вариативности предоставления образования детям с ОВЗ;
- создание условий для социализации и трудовой занятости детей с ОВЗ;
- минимизацию рисков потери качества образования для нормально развивающихся сверстников;
- формирование и развитие личности каждого из обучающихся.

Целевой компонент графически представлен на схеме 1.



Из перечисленных ключевых понятий: **инклюзивная политика, практика, культура**, наиболее важным и определяющим в нашей модели школы № 152 является культура, как основа человеческих взаимоотношений и гуманного отношения к окружающим. Культура формирует атмосферу осуществления инклюзивной практики и даёт понимание правильное направление инклюзивной политики. Уровень культуры всех участников педагогического процесса определяет такую характеристику школы как **ИНКЛЮЗИВНОСТЬ**.

СТРУКТУРНО-ФУНКЦИОНАЛЬНЫЙ КОМПОНЕНТ

Инклюзивная практика с обучающимися, имеющими особые потребности, осуществляется МАОУ СШ № 152 благодаря тесному взаимодействию структур определенных уровней (стратегического, тактического, оперативного). На схеме 2 представлена вертикальная структура распределения функций по организации инклюзивного процесса.



Ключевой структурой в функционировании модели инклюзивного образования является психолого-педагогический консилиум (ППк). Регламент работы ППк МАОУ СШ № 152 изложен в Положении, утвержденном приказом от 16.09.2019 № 514.

Целью ППк является обеспечение диагностико-коррекционного, психолого-педагогического сопровождения воспитанников с ограниченными возможностями здоровья, с трудностям в обучении и адаптации, исходя из реальных возможностей образовательного учреждения и в соответствии со специальными образовательными потребностями, возрастными и

индивидуальными особенностями, состоянием соматического и нервно-психического здоровья воспитанников, рекомендаций ТПМПК г. Красноярска.

В основной состав входят заместитель директора по учебно-воспитательной работе, учителя с большим опытом работы, учитель-логопед, учитель-дефектолог, педагог-психолог, социальный педагог. В подвижный состав консилиума входят специалисты и педагоги, не включен ныне в основной состав, но проводящие коррекционную работу и обучение тех детей, материалы динамического наблюдения которых анализируются на текущем заседании консилиума.



Основные функции ППк:

- Консолидация усилий специалистов различного профиля для оказания квалифицированной комплексной помощи детям и их родителям.
- Своевременное выявление и ранняя (с первых дней пребывания ребенка в образовательном учреждении) диагностика (с согласия родителей (законных представителей) особенностей в развитии, трудностей обучения и адаптации.
- Организация и проведение комплексного изучения личности и развития ребенка с использованием диагностических методик психологического, педагогического, дефектологического, логопедического обследования с целью построения программы психолого-педагогического сопровождения в соответствии с уровнем индивидуальных возможностей и особенностей ребенка с учетом рекомендаций о создании специальных условий по заключению районной ПМПК г. Красноярска.
- Системный анализ данных психолого-педагогического и социального изучения детей с выработкой комплексного заключения и психолого-педагогической характеристики для дальнейшего обследования ребёнка специалистами ПМПК г. Красноярска.
- Выбор оптимальных для развития ребенка образовательных программ, в том числе адаптированных программ, методов и приемов обучения, коррекционной и развивающей работы, соответствующих готовности ребенка к обучению в зависимости от состояния его здоровья, индивидуальных особенностей развития, социальной адаптации в окружающей среде с учетом

рекомендаций по созданию специальных условий согласно заключению ПМПК г. Красноярска.

- Составление индивидуальной программы психолого-педагогического сопровождения воспитанников.
- Оценка динамики в психофизическом развитии детей.
- Определение путей включения детей с особенностями в развитии в группы, классы, реализующие основные образовательные программы, с учетом рекомендаций заключения ПМПК г. Красноярска.
- Организация здоровьесберегающего образовательного пространства с целью профилактики физических, интеллектуальных и эмоциональных перегрузок и срывов.
- Подготовка и ведение документации, отражающей актуальное развитие ребенка, динамику его состояния.
- Участие в просветительской деятельности, проектной деятельности, направленной на повышение психолого-педагогической, социальной и правовой культуры педагогов, родителей, учащихся (воспитанников) по вопросам включения детей с особенностями развития в образовательное пространство образовательной организации, распространение идей толерантности и включающего общества.
- Консультирование родителей (законных представителей), педагогических, медицинских и социальных работников, представляющих интересы ребенка.

УПРАВЛЕНЧЕСКИЙ КОМПОНЕНТ

Для организации, функционирования и развития инклюзивной среды образовательной организации важнейшими условиями являются высокий уровень профессионализма педагогов школы, эффективная управленческая деятельность руководителя учреждения и административной команды, наличие научно-обоснованной и содержательно-технологически обеспеченной модели управления.

Эталонная функция руководства педагогическим коллективом может непосредственно выступать как пример реализации различных педагогических умений. Руководитель школы как референтное лицо, выполняющее функции управления и решения задач государственной политики через специальную демонстрацию определенных позиций, культуры мышления, способов деятельности, определенного ролевого репертуара, как эталон профессионального взаимодействия и роста, как косвенный стимулятор саморазвития подчиненных, способен посредством материальных и моральных факторов создавать условия для профессионального роста педагогов и развития у них актуальных профессиональных компетенций, может эффективно содействовать появлению в школе инклюзивной культуры, формированию инклюзивной политики и возвращению инклюзивной практики.

В рамках построения модели инклюзивного образования МАОУ СШ№ 152 главная роль отводится директору образовательной организации. Директор школы, грамотно определяя стратегический план развития своего учреждения, устанавливая соответствие работы учреждения основным направлениям государственной политики в области образования

(федеральный, региональный муниципальный уровни), стремится привлечь педагогический коллектив и творческие группы к разработке важнейших документов и нормативно-правовых актов учреждения (программа развития школы, основная образовательная программа ступеней образования, адаптированная образовательная программа, план вариативно-деятельностной тактики педагогов в решении образовательных задач и выявленных противоречий образовательной практики, устав школы, положения и др.).

Как уже отмечалось выше, инклюзивная культура является наиболее отличительной чертой инклюзивной школы. При развитой инклюзивной культуре в образовательной организации отмечается:

- наличие креативного лидера, руководителя образовательного учреждения, принимающего философию инклюзии, имеющего активную жизненную позицию по отношению к реализации права всех детей на получение доступного и качественного образования;
- наличие в образовательном учреждении принимающей атмосферы, то есть такой системы отношений, при которой основной ценностью является каждый участник образовательного процесса с его индивидуальными возможностями и качествами;
- командный стиль деятельности в педагогическом и родительском коллективе, отлаженное междисциплинарное взаимодействие.



При рассмотрении инклюзивного образования как инновации предполагающей ценностную и технологическую составляющие, необходимыми являются экспертно-аналитические и проектировочные умения руководителя и его педагогической команды.

При построении модели инклюзивного образования руководством МАОУ СШ № 152 использовались следующие принципы²:

Принцип развития свойств и качеств личности каждого субъекта образовательного процесса школы (ученика, учителя, руководителя)',

² - Тринитатская, О.Г. Педагогические основы управления современной школой [Текст]: учебное пособие / О.Г. Тринитатская, С.Ф. Хлебунова. - Ростов н/Д.: Изд-во АПСН СКНЦ ВШ, 2013. - 292 с.

определяющий целевую ориентацию в управлении школой. Данный принцип отводит особую роль комплексному психолого-педагогическому мониторингу развития учащихся и их групп, педагогов и их групп как средства управления развитием школы.

Принцип преемственности основных направлений развития различных уровней образования (федерального, регионального, муниципального, школьного) требует согласования со стратегическими интересами развития России в целом и отдельного региона.

Принцип развивающего обучения, определяющий технологические и в значительной степени содержательные аспекты образовательного процесса в школе. Принцип предполагает внедрение развивающих программ и развивающих технологий в урочную, во внеурочную и внешкольные виды деятельности. В таком случае состоится технологическое обеспечение и формирование в школе совокупности локальных развивающих сред.

Принцип единства ценностей, целей и средств, используемых в управлении школой и в образовательном процессе, предполагает, что формирование развивающей среды школы как совокупности локальных развивающих сред, реализуемых отдельными педагогами, требует опережающего создания директором школы развивающей среды внутришкольного управления.

Принцип развития структуры управления школой требует при формировании развивающей внутришкольной среды развития системы управления образовательным учреждением перейти от линейнофункциональной структуры через линейно-функциональную с проектными и творческими группами к матричной системе. В такой модели структура горизонтального проектного менеджмента «накладывается» на обычную функциональную иерархию, происходит интеграция проектных команд.

Принцип максимального использования личностно -развивающего потенциала образовательной среды школы требует целенаправленной организации такой внутришкольной среды, которая стимулирует действие соответствующих психологических механизмов личностного развития субъектов образовательного процесса, - как учащихся, так и педагогов.

Принцип разработки средств и условий, обеспечивающих развитие, требует ориентации внутришкольного управления не только на заимствование, апробацию, адаптацию и внедрение имеющихся технологий и средств, адекватных развивающей среде школы, прежде всего на инновационную деятельность, обеспечивающую разработку собственной модели развивающей среды образовательного учреждения.

Принцип повышения комплексности и разнообразия образовательной среды требует такой ее организации, при которой данная среда обеспечивает субъектам образовательного процесса максимально разнообразные возможности развития.

Принцип учета индивидуальных особенностей каждого при организации локальных образовательных сред требует организации такой совокупности локальных сред, которая обеспечивает возможности развития всех субъектов (как обучающихся, так и учителей) с учетом их возрастных, половых, этических, профессиональных и других специфических индивидуальных особенностей.

Данный принцип реализуется в педагогической организации воздействия на субъектов таких стимулов, которые могут быть лично значимыми как для данной группы субъектов, так и персонально для каждого из них; в педагогическом включении субъектов образовательного процесса в такие виды деятельности, которые в наибольшей степени адекватны их специфическим личностным особенностям. Критерием реализации данного принципа во всей полноте выступает возможность эффективной реализации индивидуальной образовательной траектории для каждого обучающегося.

Принцип развертывания микроструктуры школьного коллектива на основе неформальных групп требует не только тщательного изучения руководителем микроструктуры школьного коллектива (т.е. учета деятельности неформальных групп общения учащихся и педагогов), но и формирования формализованных групп (творческие группы педагогов, тьюторские микрогруппы учащихся) на основе имеющихся неформальных групп и неформальных связей в коллективе.

Принцип развития партнерских отношений требует ориентации внутришкольного управления на создание условий, способствующих развитию отношений взаимодействия, взаимопомощи, взаимоподдержки между всеми субъектами образовательного процесса (ученик - учитель; ученик - ученик; учитель - учитель, а также отношений, возникающих при вовлечении в школьный образовательный процесс родителей учащихся). Данный принцип требует от руководителя школы стимулирования тесной кооперации педагогов, психологов других специалистов и персонала школы, а также их взаимодействия с родителями.

Из названных принципов особо значимые: принцип повышения комплексности и разнообразия образовательной среды, принцип учета индивидуальных особенностей каждого при организации локальных образовательных сред и принцип развития партнерских отношений.

Построение процесса управления инклюзивной школой предполагает обязательное применение методов проектирования и моделирования.

СОДЕРЖАТЕЛЬНО-ТЕХНОЛОГИЧЕСКИЙ КОМПОНЕНТ

1. Обучение.

Механизмом реализации содержательно-технологического компонента является адаптированная образовательная программа (АОП), которая разрабатывается индивидуально на каждого ребенка сроком на 1 год. АОП включает в себя:

- Программу формирования универсальных (базовых) учебных действий;
- Программу учебных предметов, курсов коррекционно-развивающей области;
- Программу духовно-нравственного (нравственного) развития;
- Программу экологической культуры, здорового и безопасного образа жизни.

АОП должна давать полное представление о предстоящем ходе развития и путей преодоления трудностей обучающегося с особыми потребностями в каждом образовательном поле школы.



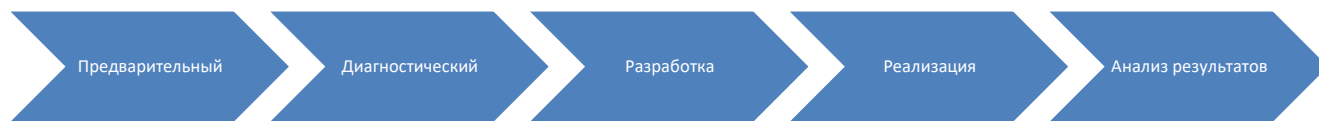
В МАОУ СШ №152 все классы являются инклюзивными. Степень включенности ребенка возможна как полная (более 90% обучающихся с ОВЗ на сегодняшний день), так и частичная (менее 10%). Частичная включенность предполагает несколько вариантов обучения:

-индивидуальное обучение + обучение в классно-урочной системе по некоторым предметам + участие во внеклассных и внешкольных мероприятиях + посещение любых объединений дополнительного образования школы;

-индивидуальное обучение по всем предметам + участие во внеклассных и внешкольных мероприятиях + посещение любых объединений дополнительного образования школы.

участие во внеклассных и внешкольных мероприятиях + посещение любых объединений дополнительного образования школы;

Порядок реализации АОП в МАОУ СШ № 152 определен следующими этапами:



Предварительный этап

Шаг 1. Предварительная оценка образовательных потребностей ребенка и запроса родителей.

Администрация ОО (при наличии заключения ПМПК и/или рекомендаций ИПРА):

- определяет междисциплинарную команду специалистов психолого-педагогического сопровождения;
- при отсутствии в ОО необходимых специалистов администрация рассматривает варианты привлечения дополнительных ресурсов (сотрудничество с ППМС-центром, муниципальной службой психолого-педагогического сопровождения, привлечение волонтеров и т.д.);
- заключает договор с родителями;
- проводит анализ информации о ребенке и его семье.

Шаг 2. Оценка требований ФГОС и ОП.

На данном шаге осуществляется:

- изучение документации;
- разработка локальных регламентирующих документов.

Диагностический этап

Шаг 1. Изучение результатов комплексного психолого-педагогического обследования.

-Организация диагностической работы учителя и специалистов психолого-педагогического сопровождения в режиме взаимодействия (по возможности - комплексно); - подготовка заключений о психологических особенностях ребенка, сформированности у него учебных навыков, специфике взаимодействия со сверстниками и взрослыми. Основная задача комплексной диагностики в данном случае – определить, какие образовательные потребности есть у ребенка, на какие его возможности можно опереться в первую очередь, какие из направлений деятельности учителя (воспитателя) и специалистов являются самыми актуальными.

Шаг 2. Описание необходимых ребенку с ОВЗ специальных образовательных условий с учетом возможностей и дефицитов

Организация деятельности ППк: обсуждение заключений специалистов, Принятие решения о необходимости разработки АОП.

Проведение комплексного обследования ребёнка специалистами службы психолого-педагогического сопровождения. На данном этапе осуществляется:

- организация диагностической работы учителя и специалистов психолого-педагогического сопровождения в режиме взаимодействия;
- подготовка заключений специалистов о психологических особенностях ребенка, сформированности учебных навыков, специфике взаимодействия со сверстниками и взрослыми и т.д. Основная задача – описание зон ближайшего и актуального развития, определение особых образовательных потребностей учащегося, уровня обученности. Определение направлений деятельности учителя и специалистов. Уточняются необходимые ребенку с ОВЗ специальные образовательные условия с учетом возможностей и дефицитов развития, разрабатывается индивидуальный образовательный маршрут.
- организация деятельности ППк: аккумулирование всей информации о ребенке, обсуждается содержательная часть АОП.

Этап разработки АОП

Шаг 1. Проектирование необходимых структурных составляющих АОП.

На данном шаге осуществляется совместная деятельность учителя и специалистов сопровождения в рамках работы ППк. При необходимости – привлечение специалистов ППМС-центра, с которым заключено соглашение о сотрудничестве.

Шаг 2. Определение временных границ реализации АОП. Временные границы по данному этапу определены Положением о порядке разработки и реализации адаптированных программ (приказ МАОУ СШ № 152 от 25.01.2018 № 040\ш).

Шаг 3. Четкое формулирование цели АОП (Совместно с родителями!)

Шаг 4. Определение круга задач в рамках реализации АОП

Шаг 5. Определение содержания АОП (коррекционный, образовательный компоненты)

Шаг 6. Планирование форм реализации разделов АОП

Шаг 7. Определение форм и критериев мониторинга учебных достижений и формирования социальной компетентности обучающегося.

Шаг 8. Определение форм и критериев мониторинга эффективности учебной и коррекционной работы

Этап реализация АОП

-организация деятельности учителя и специалистов психолого-педагогического сопровождения в соответствии с Программой и планом;

-организация мониторинга учебных достижений и социальной компетентности ребенка;

-организация мониторинга эффективности коррекционной работы.

Этап оценки освоения и коррекция (в случае необходимости)

Организация деятельности ППк по анализу эффективности работы, динамики развития и учебных достижений ребенка;

-внесение корректив в АОП.

Модель инклюзивного образования МАОУ СШ № 152 предполагает организацию системы обучения и комплексного сопровождения в образовательном процессе детей с ограниченными возможностями здоровья

(ОВЗ) совместно с нормально развивающимися сверстниками в условиях общеобразовательной школы.

Зачисление в класс инклюзивного обучения производится только с согласия родителей (законных представителей) на основании их заявления и заключения ТПМПК.

На основе рекомендаций ТПМПК разрабатывается и утверждается ППк индивидуальная адаптированная образовательная программа. Коррекционные курсы узких специалистов реализуются через индивидуальные или групповые занятия, которые проводятся во внеурочное время. Коррекционная работа строится на основе направлений работы, указанных ТПМПК, а также по результатам расширенной диагностики, которая проводится в начале, середине и конце учебного года. Программа коррекционных курсов может быть скорректирована в течение года по усмотрению специалиста.

Педагог, работающий в инклюзивном классе, должен обладать специальной профессиональной подготовкой. В его функционал входят контроль за реализацией индивидуальной коррекционной работы, психолого-педагогического сопровождения, оценивание образовательных результатов учащихся, уровня сформированности общеучебных навыков, мониторинг результатов обучения. Он выбирает технологии, методы, приемы и средства обучения.

Оценка освоения адаптированной образовательной программы проводится на основании требований ФГОС НОО ОВЗ и ФГОС ОО для лиц с интеллектуальной недостаточностью.

В ситуации, когда выявлена недостаточная эффективность реализации варианта адаптированной образовательной программы, рекомендованной ТПМПК, психолого-педагогический консилиум школы принимает решение о необходимости повторного прохождения ТПМПК с целью изменения образовательного маршрута ребенка, либо в отдельных случаях о повторном годе обучения.

2. Воспитание.

В МАОУ СШ № 152 ежегодно реализуется обширный план воспитательной работы, способствующий социальной адаптации обучающихся и их родителей:

- квесты «Посвящение в первоклассники»;
- спортивно- интеллектуальная игра «Алиса в стране чудес» (параллель 5-х классов) ;
- спортивные субботы (соревнования для пятых классов);
- логопедическая деловая игра (уровень – район) «Пиши читай -верно отвечай!» (для обучающихся с ОВЗ вторых классов);
- детско-родительские группы: лекторий, викторина для детей и их родителей «Раз словечко, два словечко!...» (проводят специалисты группы сопровождения);
- и многие другие мероприятия для всех обучающихся школы.

Кроме того, совместные праздники, экскурсии, конкурсы, походы выходного дня важная составляющая инклюзивного процесса. Они создают позитивный эмоциональный настрой, объединяют детей и взрослых, являются важным ритуалом класса и школы. Атмосфера при подготовке этих мероприятий творческая. Они могут быть подготовлены взрослыми – тогда это будет сюрпризом для детей, что тоже влияет на создание положительной атмосферы.

Самый главный критерий эффективной реализации инклюзивной практики школы – это вовлеченность всех обучающихся.

РЕФЛЕКСИВНО-ОЦЕНОЧНЫЙ КОМПОНЕНТ

Данный компонент предусматривает комплексную оценку развития инклюзивного образования в ОО, включает проведение рефлексивно-аналитических, диагностических и мониторинговых процедур (методика изучения удовлетворенности учащихся, родителей и учителей деятельностью ОО, социометрия, анкетирование, контрольные срезы, результаты ТПМПК, краевые диагностические процедуры, всероссийские проверочные работы), разработку критериев определения уровня образовательных результатов обучающихся.

Мониторинг динамики обучения ребенка с ОВЗ выполняется в нескольких направлениях (индивидуально по каждому на начало, середину и конец учебного года):

- каждый специалист службы сопровождения, оценивает результаты коррекции выявленных дефицитов развития;
- классный руководитель оценивает успеваемость обучающегося по предметам;
- в рамках функционирования ППк коллегиально оценивается общий результат освоения АООП, СИПР (требования установлены ФГОС НОО ОВЗ, ФГОС О при умственной отсталости).

Также образовательная организация осуществляет ежегодную оценку условий реализации ФГОС начального общего образования обучающихся с ОВЗ, ФГОС образования обучающихся с умственной отсталостью (интеллектуальными нарушениями) по критериям:

- оценка квалификации кадрового состава;
- оценка качества кадрового состава;
- оценка материально-технического обеспечения в соответствии с требованиями ФГОС НОО ОВЗ и ФГОС О УО
- оценка информационного обеспечения в соответствии с требованиями ФГОС НОО ОВЗ и ФГОС О УО.

Существуют и субъективные способы оценки качества инклюзивного образования в школе. В соответствии с моделью МАОУ СШ №152 школа успешно реализует инклюзивную практику, если **все дети**, включенные в образовательный процесс:

- показывают положительную динамику в развитии (особенно в развитии социальных навыков);
 - адаптированы и приняты детской группой, с желанием посещают образовательное учреждение;
 - получают помощь и поддержку в овладении образовательной программой;
- родители детей с ОВЗ:**
- понимают как перспективу развития их ребенка, так и актуальные задачи и ответственность, стоящие перед ними в процессе включения ребенка в образовательную среду;
 - полноценно участвуют в процессе обучения и развития своих детей;
 - проинформированы и поддерживают режим пребывания ребенка в образовательном учреждении;

- включены в систему психолого-педагогического сопровождения ребенка родители всех детей, посещающих инклюзивный класс.
- занимают активную позицию сотрудничества и поддержки по отношению к семье «особого ребенка», учителю, специалистам психолого-педагогического сопровождения;

педагоги:

- принимают политику администрации образовательной организации по инклюзивному образованию;
 - реализуют инклюзивную практику, используя как уже имеющийся профессиональный опыт и знания, так и инновационные подходы к обучению, принимают участие в разработке и реализации индивидуальных образовательных планов (индивидуальных планов или программ развития в дошкольных образовательных учреждениях);
 - эффективно взаимодействуют с родителями, координатором по инклюзии, специалистами психолого-педагогического сопровождения;
 - имеют положительную мотивацию в осуществлении своей профессиональной деятельности;
 - имеют информацию о возможных ресурсах как внутри образовательной организации, так и вне ее (в окружном ресурсном центре по развитию инклюзивного образования, окружном методическом центре, общественных организациях) и активно их используют в профессиональной деятельности.
- специалисты психолого-педагогического сопровождения**
- участвуют в реализации инклюзивных подходов для задач социальной адаптации и развития детей с ОВЗ и их одноклассников, используя при этом наиболее эффективные инновационные технологии психолого-педагогического сопровождения;
 - эффективно взаимодействуют с родителями, педагогами (воспитателями и учителями);
 - создают условия для развития и поддержки инклюзивной культуры, формирования инклюзивных ценностей и соответствующей атмосферы учреждения;
 - занимают лидерскую позицию в формировании инклюзивной политики (стратегии) и тактики, развитии инклюзивной практики в педагогическом коллективе;
 - понимают важность оказания поддержки сотрудникам, отвечающим за координацию работы, связанной с особыми образовательными потребностями
- представители администрации образовательного учреждения**
- своевременно получают информацию (статистическую и качественную) о детях с ОВЗ;
 - своевременно и оперативно получают запрос на ту или иную (организационную, методическую) поддержку педагогического коллектива образовательного учреждения, потребность в психолого-педагогическом сопровождении детей и (или) их родителей.